



«Կոմպասս» գիտահետազոտական, կրթական և խորհրդատվական
կենտրոն

ՀԱՅԱՍՏԱՆԻ ՔԱՂԱՔԱՅԻՆ ԲՆԱԿՉՈՒԹՅԱՆ
ԷԹՆՈԺՈՂՈՎՐԴԱԳՐԱԿԱՆ ԵՎ ՏԱՐԱԲՆԱԿԵՑՄԱՆ ԳՈՐԾՆԹԱՑՆԵՐԸ

Արտաշես Բոյաջյան

«Գյումրի» 2015

**ՀԱՅԱՍՏԱՆԻ ՔԱՂԱՔԱՅԻՆ ԲՆԱԿՉՈՒԹՅԱՆ ԷԹՆՈԺՈՂՈՎՐԴԱԳՐԱԿԱՆ ԵՎ
ՏԱՐԱԲՆԱԿԵՑՄԱՆ ԳՈՐԾԸՆԹԱՑՆԵՐԸ**

Ներածություն

Հետազոտական աշխատանքում ուշադրություն է դարձվել հետևյալ հիմնական կետերի վրա.

1. ՀՀ բնակչության թվի փոփոխությունը ժողովրդագրական անցումային շրջաններում:
2. ՀՀ քաղաքային բնակչության թվի շարժընթացը 20-րդ դարում և 21-րդ դարի սկզբում:
3. ՀՀ բնակչության թվի փոփոխությունները հեռանկարում և դրանց վրա ազդող հիմնական գործոնները:
4. Բնակչության արտագաղթը, վերջինիս միտումները:

Հետազոտական աշխատանքում ներկայացվում է ՀՀ գյուղական և քաղաքային բնակչության կազմի շարժը՝ ըստ մարզերի /ազգային – էթնիկ, սեռատարիքային, սոցիալ - դասակարգային/: Մասնավորապես առավել մեծ ուշադրություն է դարձվելու Շիրակի մարզին և Գյումրի քաղաքին:

Հետազոտությունն ունի սոցիալ – տնտեսական և ռազմավարական նշանակություն, մասնավորապես մարզերի քառամյա սոցիալ – տնտեսական ծրագրերի մշակման ժամանակ, ինչպես նաև առկա ռեսուրսների արդյունավետ գնահատման և օգտագործման համար: Ներկայացվելու է նաև ՀՀ աշխատանքային ռեսուրսների ներուժի փոփոխությունը՝ հաշվի առնելով բնակչության արտագաղթի ներկայիս տեմպերը և մոտիվացիան:

**ՀՀ ԲՆԱԿՉՈՒԹՅԱՆ ԹՎԻ ՓՈՓՈԽՈՒԹՅՈՒՆԸ ԺՈՂՈՎՐԴԱԳՐԱԿԱՆ
ԱՆՑՈՒՄԱՅԻՆ ՇՐՋԱՆՆԵՐՈՒՄ:**

Քաղաքների (և ընդհանրապես բոլոր կարգի բնակավայրերի) պատմության և աշխարհագրության ուսումնասիրությունը մեր ժամանակների հույժ կարևոր հարցերից է: Հայաստանի հանրապետության ներկայիս տարածքում 20-րդ դարում տեղի ունեցած սոցիալ-տնտեսական եւ հասարակական-քաղաքական համակարգի վերափոխումները զգալի ազդեցություն թողեցին քաղաքային բնակչության ժողովրդագրական պատկերի վրա: Մեր հանրապետությունում, նախախորհրդային եւ խորհրդային տարիներն ուղեկցվել են քաղաքային բնակչության թվի աճով, ապա անկախության տարիները(1918-1920թթ., 1991թ.-ից առ այսօր)՝

ընդհակառակը շեշտակի նվազել է: Հաշվի առնելով վերոնշյալը, մեր առջև խնդիր ենք դրել բացահայտել եւ պարզել 20-րդ դարի վերջի եւ 21-րդ դարի սկզբի Հայաստանի քաղաքային բնակչության էթնոժողովրդագրական իրավիճակի փոփոխության հիմնական միտումները, շարժառիթները, դրդապատճառները եւ դրանց սոցիալ ժողովրդագրական հետեւանքները:

Այսպիսով, որոնք են ներկայացվող ժամանակահատվածում Հայաստանի հանրապետության քաղաքային բնակչության ժողովրդագրական բնութագրի հիմնական առանձնահատկությունները: Մեր առջև դրված խնդիրը լուծելու համար նախևառաջ հարկավոր է քաղաքային բնակչության ժողովրդագրական բնութագրիչները(բնակչության թիվ, բնական վերարտադրություն, միգրացիա, տարաբնակեցում) առանձին առանձին: Ստորև ներկայացնում ենք յուրաքանչյուր բնութագրիչների վիճակագրական տվյալներն ու վերլուծությունը:

20-րդ դարի ընթացքում մեր հանրապետության բնակչության թիվն ավելացել է 4,2, իսկ քաղաքայինը՝ 21,3 անգամ: Սակայն պատմական տարբեր ժամանակահատվածներում հանրապետության բնակչության այդ թվում քաղաքային աճի ցուցանիշների մեծությունը տարբեր է եղել, որ ներկայացված է աղյուսակ 1-ում:

Խորհրդային տարիներին(1920-1991թթ.) մեր հանրապետության բնակչության թիվն ավելացել է մոտ հինգ անգամ, այդ թվում քաղաքային բնակչությանը՝ 14,1, իսկ գյուղականը՝ 1,5 անգամ: Քաղաքային բնակչության նման շեշտակի աճը նախևառաջ պայմանավորված էր հանրապետության արդյունաբերականացումով: Նշված ժամանակահատվածում Հայաստանը ագրարային հետամնաց երկրից դարձավ արդյունաբերական երկրի: XXդ. վերջին եւ XXIդ. սկզբին ոչ միայն միայն կտրուկ անկում գրանցվեց հանրապետության արդյունաբերության ոլորտում, այլև նվազեց քաղաքային բնակչության բացարձակ թիվը եւ տեսակարար տեսակարար կշիռը: 1990-2004թթ. ժամանակահատվածում գյուղական բնակչության թվաքանակն ավելացել էր 52.4 հազ.մարդով, իսկ տեսակարար կշիռն աճել էր՝ 31.2%-ից հասնելով 36,8%-ի, որը հետևանք էր 90-ականներին դեպի գյուղ քաղաքաբնակների ներհոսքի՝ քաղաքներում արդյունաբերական ձեռնարկությունների անգործությամբ, դեպի արտասահմանյան երկրներ մեկնածների տեսակարար կշռում քղաքաբնակները գերազանցել էգյուղաբնակներին և հողի համատարած սեփականաշնորհմանն անմաս չմնալու մտավախությամբ պայմանավորված դեպի գյուղ ներքին միգրացիայի միտումներով, ինչպես նաև քաղաքային բնակչության համեմատ գյուղական բնակչության ծնելիության համեմատաբար ավելի բարձր մակարդակով:

Աղյուսակ 1-ից երևում է, որ 1991թ. համեմատ 2011թ. հանրապետության քաղաքային բնակչության բացարձակ թիվը պակասել է **882,7** հազարով կամ **23,5%-**ով: Սակայն, երբ հաշվի ենք առնում ժողովրդագրական կայուն կամ իրական սցենարը (հիմք ընդունելով 1979-1989թթ. ընկած ժամանակահատվածի ժողովրդագրական ցուցանիշները) պարզվում է, որ հանրապետության բնակչության թիվը ներկայացվող ժամանակահատվածում ավելանալու էր 417,9 հազարով կամ 13,8%-ով, Այսինքն, 2011թ. հանրապետության բնակչության թիվը պետք է կազեր **4,4 մլն** մարդ և ոչ թե **2,8 մլն**: Դրան

գումարած նաև ադրբեջանաբնակ հայ փախստականների թիվը, ապա մեր հանրապետության բնակչության թիվը կկազմեր **4,8 մլն** մարդ: Հաշվի առնելով վերոնշյալը, կարելի է արձանագրել, որ իրականում հանրապետության բնակչության թիվը 1991-2011թթ. ընկած ժամանակահատվածում պակասել է, ոչ թե **800** հազարով, այլ **1,6 մլն**-ով:

Հայաստանում քաղաքային բնակչության թիվը 1979-1989թթ. ավելացել է 376 հազարով, որը կազմում է հանրապետության ամբողջ բնակչության թվի աճի շուրջ 90%: Տարեկան միջին աճը կազմել է 37,6 հազար մարդ կամ 1,9%: Հիմք ընդունելով քաղաքային բնակչության աճի նման տեմպը՝ 2011թ. քաղաքային բնակչության թիվը կազմելու էր (հաշվի առնելով փախստականների թիվը) **2,9** մլն մարդ: Այն դեպքում, երբ 2015թ. հունվարի դրությամբ քաղաքային առկա բնակչության թիվը կազմել է **1,9** մլն մարդ, այսինքն քաղաքային բնակչության թիվը ժողովրդագրական իրական սցենարի դեպքում նվազել 1,0 մլն: Հիմնվելով վերը նշված թվային ցուցանիշների վրա կարելի է արձանագրել, որ 1989-2011թ. ընկած ժամանակամիջոցում մեր հանրապետության քաղաքային բնակչության թիվը՝ **34,5%**-ով: Այսինքն, մեր հանրապետությունում քաղաքային բնակչության նվազման տեմպը գերազանցել է գյուղական բնակչությանը:

2011թ. մարդահամարի տվյալներով՝ 2001թ. մարդահամարի համեմատությամբ, առկա բնակչության թիվը, նվազել է 130 823, իսկ մշտական բնակչությանը՝ 194 157 մարդով: Ըստ 2011թ. մարդահամարի նախնական արդյունքների՝ ՀՀ մշտական բնակչության 36.8 տոկոսով կազմում է գյուղական բնակչությունը, իսկ 63.2 տոկոսը՝ քաղաքայինը, մեծ մասը (55.5 տոկոսը) բաժին է ընկնում մայրաքաղաք Երևանին: 2001թ. համեմատ քաղաքային բնակչության թիվը նվազել է 154 866 մարդով կամ 7.5 տոկոսով, իսկ գյուղական բնակչությանը՝ 39 291-ով կամ 3.4 տոկոսով: Բերված տվյալներից երևում է, որ հանրապետության բնակչության թիվը նշված ժամանակահատվածում պակասել է քաղաքային բնակչության թվի հաշվին: Հանրապետության բնակչության նվազման մասնաբաժնում քաղաքայինը կազմում է շուրջ 80%:

ՀՀ ՔԱՂԱՔԱՅԻՆ ԲՆԱԿՉՈՒԹՅԱՆ ԹՎԻ ՇԱՐՃԸՆԹԱՅԸ 20-ԸՂ ԴԱՐՈՒՄ և 21-ԸՂ ԴԱՐԻ ՄԿՁԲՈՒՄ:

Աղյուսակ 1-ից եւ գծապատկեր 1-ից երևում է, որ 1970-ական թվականներից սկսած գյուղական բնակչության թվի նվազումը կանգ է առել եւ գրանցվել է աճ: Գյուղական բնակչության թվի աճը համընկնել է քաղաքային բնակչության թվի աճի դանդաղեցմամբ: Այսինքն 1970-ական թվականներից գյուղից- քաղաք բնակչության արտագաղթի տեմպերը դանդաղել են, ինչը բացատրվում է արդյունաբերության զարգացման տեմպերի նվազմամբ, գյուղական սոցիալական կյանքի բարելավմամբ: Իսկ 1990-ական թվականներին

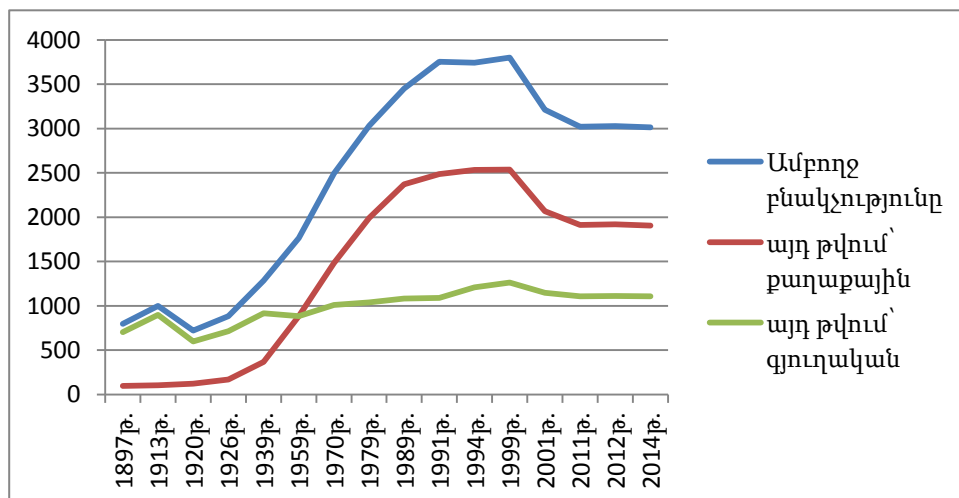
արդյունաբերության ճգնաժամը և գյուղատնտեսական հողերի սեփականաշնորհումը նպաստեց քաղաքից-գյուղ բնակչության հոսքին, որը տևեց երկուսից երեք տարի:

Աղյուսակ 1

ՀՀ մշտական բնակչության թվի շարժընթացի ցուցանիշները 1897-2014թթ.

(հազ. մարդ)

Տարիներ	Ամբողջ բնակչությունը	այդ թվում՝		տոկոսով	
		քաղաքային	գյուղական	քաղաքային	գյուղական
1897թ.	798,0	97,0	701,0	12,1	87,9
1914թ.	1000,0	104,0	896,0	11,6	88,4
1920թ.	720,0	122,0	598,0	20,4	79,6
1926թ.	881,3	167,1	714,2	19,0	81,0
1939թ.	1282,3	366,4	915,9	28,6	71,4
1959թ.	1763,0	881,8	881,2	50,0	50,0
1970թ.	2491,9	1481,5	1010,4	59,5	40,5
1979թ.	3030,7	1992,5	1038,2	65,7	34,3
1989թ.	3448,6	2368,5	1080,1	68,7	31,3
1991թ.	3754,5	2484,4	1090,1	69,5	30,5
1994թ.	3740,2	2532,8	1207,4	67,7	32,3
1999թ.	3798,2	2536,0	1262,9	66,8	33,2
2001թ.	3213,0	2066,1	1146,9	64,3	35,7
2011թ.*	2871,8	1847,1	1024,7	64,3	35,7
2012թ.	3026,9	1917,5	1109,4	63,3	36,7
2014թ.	3011,9	1904,4	1107,5	63,2	36,8



Այժմ առանձին ներկայացնենք Երևան, Գյումրի, Վանաձոր, Վաղարշապատ և մնացած քաղաքների բնակչության թվի շարժընթացը վերոնշյալ ժամանակահատվածում: Որպեսզի պարզ լինի վերոնշյալ քաղաքային բնակչության թիվը ներկայացնենք աղյուսակով և գծապատկերով:

Աղյուսակ 2

Տարիներ	Երևան	Գյումրի	Վանաձոր	Վաղարշապատ	Աբովյան	Ընդամենը 5 բնակավայրը	Մնացած քաղաքները	Ընդամենը (հազ.մարդ)
1	2	3	4	5	6	7	8	9
1897թ.	29006	30616	3917	3576	548	67663	29337	97,0
1914թ.	32000	51300	5687	5755	758	95491	8509	104,0
1919թ.	57987	75000	7987	16955	1257	159186	11814	122,0
1926թ.	64649	42313	8640	8436	879	124917	92183	167,1
1939թ.	204214	67729	17607	14237	1024	304811	61589	366,4
1959թ.	509340	108446	49423	19666	2289	689164	192636	881,8
1970թ.	793000	168000	106691	35678	14700	1118069	363431	1481,5
1979թ.	1019200	206922	148876	44014	38255	1457267	535233	1992,5
1987թ.	1168 000	230600	169000	51965	48935	1668500	655500	2324,0
1989թ.	1201539	178657	128207	55470	53316	1617189	751311	2368,5
1991թ.	1234500	204500	154789	60000	62589	1716378	768022	2484,4
1996թ.	1238700	211100	172600	64700	61100	1748200	784600	2532,8
1999թ.	1242410	214568	174325	67800	62300	1761403	774597	2536,0
2001թ.*	1106488	140318	107394	56388	44596	1455184	610916	2066,1
2011թ*.	1054698	114420	82327	45232	42589	1339266	507834	1847,1
2012թ.	1127300	149500	104900	57800	47200	1486700	430800	1917,5
2014թ.	1068300	119900	84300	46800	44000	1363300	550800	1914,1
Տեսական	1563.000	320.000	217.000	59000	62000	2221000	985000	3206.0

*առկա բնակչությունը, որն ավելի մոտ է բնակչության իրական թվին:

տոկոսով

Տարիներ	Երևան	Գյումրի	Վանաձոր	Վաղարշապատ	Աբովյան	Ընդամենը 5 բնակավայրը	Մնացած քաղաքները	Ընդամենը (հազ.մարդ)
1914թ.	30.7	49.9	5.5	5.5	0.1	91.8	8.2	100
1926թ.	38.7	25.3	5.1	5.5	0.2	74.7	25.3	100
1959թ.	57.7	12.2	5.6	2.2	2.5	80.2	19.8	100
1979թ.	51.1	10.3	7.4	2.2	1.9	72.9	27.1	100
1987թ.	50.3	9.9	7.3	2.2	2.1	71.8	28.2	100
1991թ.	50.7	7.5	5.4	2.3	2.3	68.2	31.8	100
2001թ.	53.5	6.7	5.1	2.8	2.2	70.3	29.7	100
2011թ.	57.1	6.1	4.4	2.6	2.2	72.4	27.6	100
2014թ.	56.0	6.0	4.4	3.1	2.5	72.0	28.0	100
<i>Տեսական</i>	<i>48.7</i>	<i>9.9</i>	<i>6.7</i>	<i>1.8</i>	<i>1.9</i>	<i>69.0</i>	<i>31.0</i>	<i>100</i>

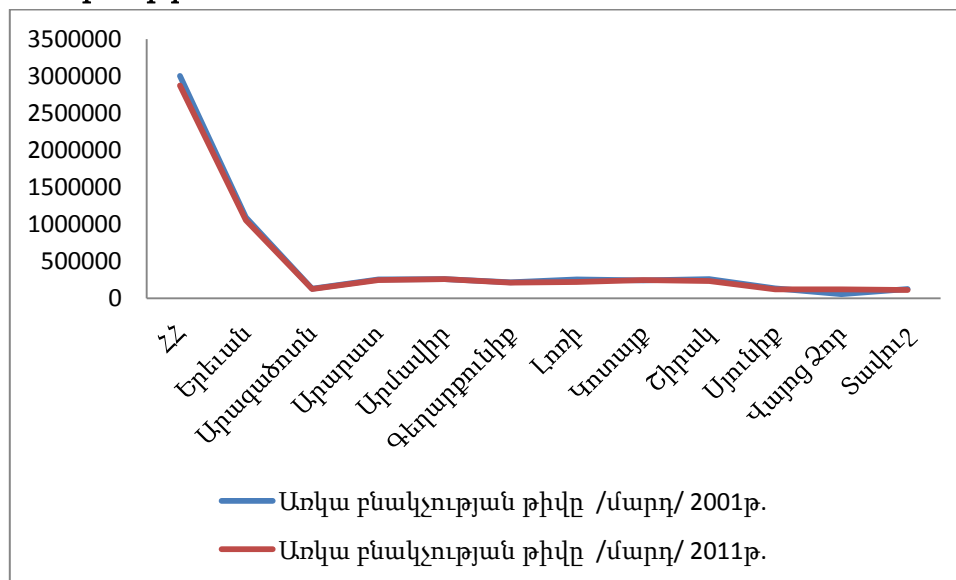
ՀԱՅԱՍՏԱՆԻ ԲՆԱԿՉՈՒԹՅԱՆ ԱՌԿԱ ԵՎ ՄՇՏԱԿԱՆ ԲՆԱԿՉՈՒԹՅԱՆ ԹՎԻ ՎԵՐԼՈՒԾՈՒԹՅՈՒՆ 2001 ԵՎ 2011թթ.

Ժողովրդագրական կարեւոր ցուցանիշ է առկա եւ մշտական բնակչության թվային տարբերության հաշվարկը, որը ցույց է տալիս տվյալ վարչական միավորի բնակչության շարժունակությունը եւ բնակչության թվի փոփոխության շարժընթացը: ՀՀ առկա բնակչությունը 2001թ. կազմել է 3.002.594 մարդ, իսկ 2011թ.՝ 2.871.771, այսինքն առկա բնակչության թիվը 10 տարիների ընթացքում նվազել է 130 823-ով կամ 4,4%-ով: Նույն ցուցանիշը մշտական բնակչության համար կազմել է 3213011 (2001թ.) եւ 3018854(2011թ.): Նշված ժամանակահատվածում մշտական բնակչության թիվը նվազել է 190 157 կամ 6,1%-ով: Բերված թվերից երեւում է, որ մշտական մնակչության նվազման թվային ցուցանիշը գերազանցում է առկա բնակչությանը: Յուրաքանչյուր շրջանի առկա բնակչության թվաքանակի ցուցանիշը ձեւավորվել է դրանում մշտապես բնակվող եւ մարդահամարի կրիտիկական պահին հաշվառման ներկա եւ ժամանակավոր ներկա հաշվառված անձանց ընդհանուր թվաքանակների հանրագումարը:

Աղյուսակ 4

N	Վարչական միավոր	Առկա բնակչության թիվը /մարդ/		Տարբերությունը 2001-2011թթ.	
		2001թ.	2011թ.	մարդ	%-ով
	ՀՀ	3002594	2871771	-130823	-4,4
1	Երևան	1091235	1054698	-36537	-3,3
2	Արագածոտն	126278	125539	-739	-0,6
3	Արարատ	252665	246880	-5785	-2,3
4	Արմավիր	255861	256639	+778	+0,3
5	Գեղարքունիք	215371	211825	-3543	-1,6
6	Լոռի	253351	217103	-36248	-14,3
7	Կոտայք	241337	245324	+3987	+1,6
8	Շիրակ	257242	233308	-23934	-9,3
9	Սյունիք	134061	119873	-14188	-10,6
10	Վայոց Ձոր	53230		-5571	-10,5
11	Տավուշ	121963	112920	-9043	-7,4

Գծապատկեր



Աղյուսակ 4-ից մեր հանրապետության մարզերից առկա բնակչության թվի աճ գրանցվել է Արմավիրի եւ Կոտայքի մարզերում, իսկ մնացած մարզերում եւ մայրաքաղաքում

գրանցվել է առկա բնակչության թվի նվազում: Թե ինչով է բացատրվում, մասնավորապես Կոտայքի մարզի առկա բնակչության թվի աճը դժվար է բացատրել: Այս հարցին կարելի է պատասխանել այն դեպքում, երբ համալիր սոցիալ-ժողովրդագրական վերլուծություն կատարենք: Այժմ, հիմնվելով հանրապետության առկա բնակչության թվի շարժընթացի ցուցանիշներից առանձնացրել ենք մարզերի այն խումբը, որտեղ առկա բնակչության թվի նվազման բացարձակ եւ հարաբերական մեծության ցուցանիշը շատ բարձր է, բարձր, ցածր է, իսկ աճը՝ ցածր է միջին է/տես աղյուսակ 2/:

Աղյուսակ 2

Բացարձակ թվով արտահայտված

Մարզեր որի առկա բնակչության բացարձակ թվի ցուցանիշը նվազման շատ բարձր ցուցանիշ	Երեւան, Լոռի, Շիրակ, Սյունիք
Բարձր	Արարատ, Գեղարքունիք, Վայոց Ձոր, Տավուշ
Ցածր	Արագածոտն
Աճի ցածր ցուցանիշ	Արմավիր
Աճի միջին ցուցանիշ	Կոտայք

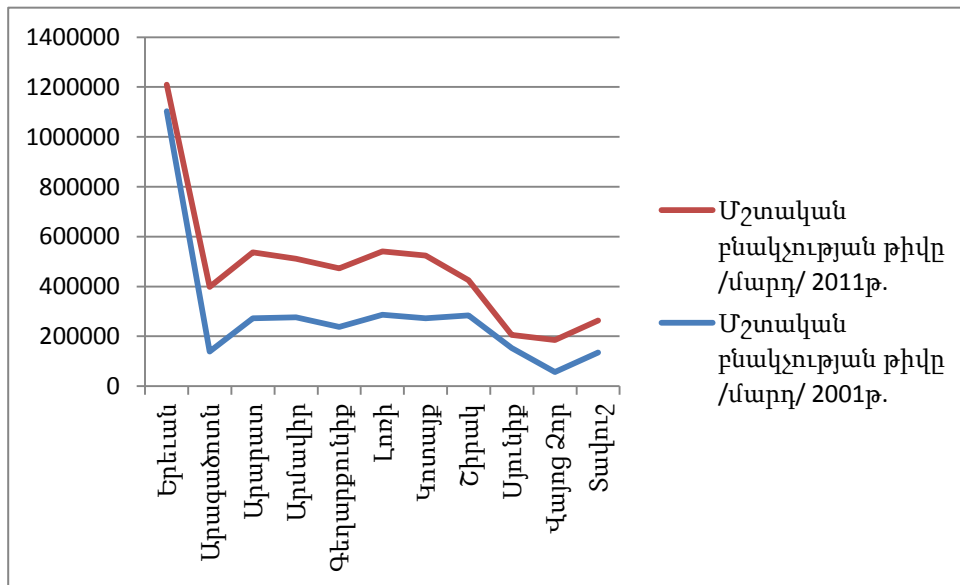
Հարաբերական թվով արտահայտված%-ով տես աղյուսակ 1

Մարզեր որի առկա բնակչության հարաբերական թվի ցուցանիշը նվազման շատ բարձր ցուցանիշ	Լոռի, Սյունիք, Վայոց ձոր 10% եւ ավելի
բարձր	Շիրակ , Տավուշ 5-10
Ցածր	Երեւան, Արարատ, Գեղարքունիք, Արագածոտն
Աճի ցածր ցուցանիշ	Արմավիր
Աճի միջին ցուցանիշ	Կոտայք

Այժմ դիտարկենք թե 2001-2002թթ. մշտական բնակչության թվի դինամիկան ինչպես է փոխվել:

Աղյուսակ 5

N	Վարչական միավոր	Մշտական բնակչության թիվը /մարդ/			Տարբերությունը 1999-2011թթ.	
		1999թ.	2001թ.	2011թ.	մարդ	%-ով
	ՀՀ		3212011	3018854		
1	Երևան		1103488	132925		
2	Արագածոտն		138301	260367		
3	Արարատ		272016	265170		
4	Արմավիր		276233	235075		
5	Գեղարքունիք		237650	235537		
6	Լոռի		286408	254397		
7	Կոտայք		272469	251941		
8	Շիրակ		283389	141771		
9	Սյունիք		152684	52324		
10	Վայոց Ձոր		55997	128609		
11	Տավուշ		134376	128609		



Վերլուծելով 2001-2011թթ. ՀՀ առկա եւ մշտական բնակչության թվի շարժընթացը ստանում ենք հետևյալ պատկերը.

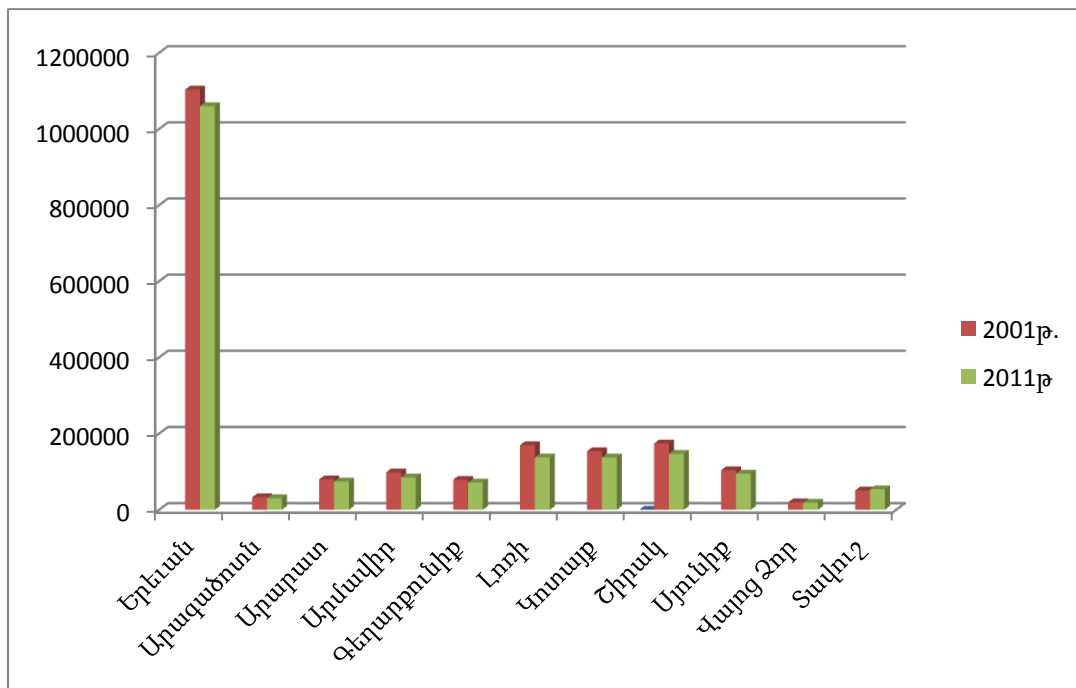
1. ՀՀ 2001թ. մարդահամարի արդյունքի առկա եւ մշտական բնակչության տարբերությունն է 210417 մարդ, ինչը կազմում է հանրապետության բնակչության ընդհանուր թվի շուրջ 7,0%-ը, իսկ նույն ցուցանիշը 2011թ. համար կազմել է 137083 կամ 4,6%-ը: Այստեղից կարելի է հետևություն անել, որ 2011թ. հանրապետության բնակչության շարժունակությունը զիջում է 2001թ.: Թե ինչով է պայմանավորված, միանշանակ պատասխան չկա: Գուցե ներգաղթի եւ արտագաղթի ծավալներն են նվազել, կամ բնակչության ներպետական տեղաշարժերի ակտիվությունն է դանդաղել: Մի խոսքով փաստն այն է, որ շարժունակության ցուցանիշի մեծությունը նվազել է: ՀՀ 2001 եւ 2011թթ. մարդահամարների արդյունքի առկա եւ մշտական բնակչության թվի տարբերությունը բավականին մեծ է մայրաքաղաքում՝ Երևանում, Արմավիրի, Արարատի, Լոռու, Կոտայքի, Շիրակի եւ Սյունիքի մարզերում:
2. Վերլուծելով թվային ցուցանիշները տեսնում ենք, որ մշտական բնակչության թվաքանակով 2001թ-ին առաջին խոշոր հինգ մարզերն են Լոռին, Շիրակը, Արմավիրը, Կոտայքը եւ Արարատը, իսկ 2011թ. իրավիճակն այլ է առաջին հինգ խոշոր մարզերն են Արմավիրը, Արարատը, Կոտայքը, Շիրակը եւ Լոռին: Ներկայացվածից կարելի է հետևություն անել, որ արտագաղթի ծավալները մեծ են Լոռու եւ Շիրակի մարզերից: Ասվածի ապացույցն է, այն որ 2011թ. Լոռու մարզի մշտական բնակչության թիվը 2001թ. համեմատ պակասել է 50,8 հազարով կամ 17,8%-ով, իսկ Շիրակի մարզինը համապատասխանաբար 31,4 հազարով կամ 11,1%-ով: Այսինքն մեր հանրապետությունից բնակչության արտագաղթի ցուցանիշները բավականին բարձր այդ երկու մարզերից:
3. ՀՀ 2011թ. մշտական բնակչության թիվը համեմատած 2001թ. պակասել է 193 157 մարդով, այսինքն ավելի շատ քան Շիրակի մարզի քաղաքային բնակչությունն է, կամ Գյումրին եւ Վաղարշապատը իրար հետ միասին: Իսկ ոչ պաշտոնական տվյալներով ներկայացված ցուցանիշն ավելի մեծ կլինի:

Այժմ կարելու է պարզել մեր հանրապետության քաղաքային եւ գյուղական բնակչության առկա ու շտական բնակչության թվի փոփոխությունն նաեւ ըստ մարզերի: Առաջնահերթ տեսնենք քաղաքային բնակչության թվաքանակը: Քաղաքային բնակչության թիվը 2001թ. համեմատ 2011թ. պակասել է 154866 մարդով կամ 7,5%-ով, իսկ գյուղականը 39291-ով : Տեսնում ենք, որ բնակչության թվի նվազման մեջ մեծ է քաղաքային բնակչության թվի տեսակարար կշիռը, որը կազմում է 80,2%: Կարելու է պարզել քաղաքային բնակչության թվի նվազումն ըստ մարզերի:

ՔԱՂԱՔԱՅԻՆ ԲՆԱԿՉՈՒԹՅԱՆ ԹՎԻ ՇԱՐԺՆԹԱՅՆ 2001-2011ԹԹ:

N	Վարչական միավոր	Քաղ. բնակ. թիվը	1996	2011թ.	2011թ.	Տարբերությունը	
						մարդ	%-ով
	ՀՀ	49		2066153	1911287	-154886	-7,5
1	Երևան	1		1103488	1060138	-43350	-3,9
2	Արագածոտն	3		32864	30595	-2269	-6,9
3	Արարատ	4		79885	74103	-5782	-7,2
4	Արմավիր	3		98292	85050	-13242	-13,5
5	Գեղարքունիք	5		78957	71423	-7534	-9,5
6	Լոռի	8		169953	137784	-32169	-18,9
7	Կոտայք	7		153981	137481	16500	-10,7
8	Շիրակ	3		174260	146908	-27352	-15,7
9	Սյունիք	7		104147	95170	-8977	-8,6
10	Վայոց Ձոր	3		19605	18449	-1156	-5,9
11	Տավուշ	5		50721	54186	+3465	+6,8

ՔԱՂԱՔԱՅԻՆ ԲՆԱԿՉՈՒԹՅԱՆ ԹՎԻ ՇԱՐԺՆԹԱՅՆ



ՀՀ եւ ՀՀ քաղաքային բնակչության թվի նվազման բաժինը ՀՀ-ում(ըստ մարզերի)

Աղյուսակ 7

N	Վարչական միավոր	ՀՀ 2001-2011թ. մարդ	Քաղաքային 2001-2011թ. մարդ	ՀՀ 2001-2011թ. %	Քաղաքային 2001-2011թ. %	Քաղաքային բնակչության թվի նվազման բաժինը %-ը
	ՀՀ	-193157	-154886	-6.0	-7,5	80,2
1	Երևան	-43350	-43350	-3.9	-3,9	-
2	Արագածոտն	-5376	-2269	-3.9	-6,9	42,2
3	Արարատ	-11649	-5782	-4.3	-7,2	49,6
4	Արմավիր	-10463	-13242	-3.8	-13,5	126,6
5	Գեղարքունիք	-2573	-7534	-1.1	-9,5	292,8
6	Լոռի	-50871	-32169	-17.8	-18,9	63,2
7	Կոտայք	-18072	-16500	-6.6	-10,7	91,3
8	Շիրակ	-31448	-27352	-11.1	-15,7	87,0
9	Սյունիք	-10913	-8977	-7.1	-8,6	82,3
10	Վայոց Ձոր	-3673	-1156	-6.5	-5,9	31,5
11	Տավուշ	-5767	+3465	-4.3	+6,8	-

Աղյուսակ 7-ից է, որ հանրապետության գրեթե բոլոր քաղաքային բնակավայրերի բնակչության թիվը պակասել է բացառությամբ Տավուշի մարզի, որտեղ բնակչության թիվն ավելացել է 3465 մարդով կամ 6,8%-ով: Իսկ Արմավիրի եւ Գեղարքունիքի մարզում պատկերը հետեւյալն է՝ 2001-2011թթ. ընկած ժամանակահատվածում մարզի բնակչության թվի նվազման ցուցանիշը զիջում է քաղաքային բնակչության թվի նվազման: Այսինքն ստացվում է, որ այդ մարզերում գրանցվել է գյուղական բնակչության թվի աճ: Այսպես՝ Արմավիրի մարզում նշված ժամանակահատվածում քաղաքային բնակչության թիվն ավելացել է 2779 մարդով կամ 1,5%-ով, իսկ Գեղարքունիքի մարզում համապատասխանաբար 4959 մարդ եւ 3,1%: Աղյուսակ 7-ից երևում է, որ մշտական բնակչության թվաքանակաում երևում է, որ 2001-2011թթ. ընկած ժամանակահատվածում առավել շատ պակասել է հանրապետության քաղաքային բնակչության թվաքանակը:

Աղյուսակ 8

ՀՀ բնակչության ազգային կազմի շարժընթացի ցուցանիշները 1926-2011թթ.
(հազ մարդ)

Տարիներ	Ամբողջ բնակչությունը	հայ	ադրբեջանցի	ռուս	եզդի	հույն	ուկրաինացի	քուրդ	ասորի	այլ
1979թ.	3030,7	2767.0	112.5	70,3	50,8	5,6	8,9	-	6,1	9,5
1989թ.	3448,6	3149.5	162.8	51,6	56,1	4,6	8,3	-	6,0	9,7
2001թ.	3213,0	3145.6	-	14,6	40,6	1,1	1,6	1,5	3,4	4,6
2011թ.	3018,9	2961.5	-	11.8	35.2	0.9	1.1	2.2	2.8	2.2

Հայաստանի, այդ թվում քաղաքային բնակչության թվի փոփոխությունը ըստ տերիտորիալ վարչական միավորների իրարից տարբերվում են: Դա պարզելու համար փորձենք բնութագրել բնակչության թվի փոփոխությունն ըստ մարզերի եւ Երևան քաղաքի:

Աղյուսակ 9

Բնակչության սեռատարիքային կառուցվածքը հազար մարդ

	1989թ.		2001թ.		2005թ.		2008թ.		2011թ.	
	ղին	եմոդոմետ	ղին	եմոդոմետ	ղին	եմոդոմետ	ղին	եմոդոմետ	ղին	եմոդոմետ
Ամբողջ բնակչությունը	1685.4	1619.3	1671.0	1542.0	1665.2	1550.6	1667,5	1562.6	1525,0	1346,7
Այդ թվում մինչև 15 տարեկան	488.4	514.4	375.7	404.0	331.8	364.0	289.4	324.7	258,3	296,1
15-64	1088.4	1040.9	1110.0	1011.2	1132.0	1050.3	1169.1	1099.2	1079.8	923.7
65 եւ բարձր	108.6	64.0	183.3	126.8	201.4	136.3	209.0	138.7	186.9	126.9

ԲՆԱԿՉՈՒԹՅԱՆ ԱՐՏԱԳԱՂԹԸ, ՎԵՐՋԻՆԻՍ ՄԻՏՈՒՄՆԵՐԸ:

Վերջին քսան տարիներին էականորեն փոխվել են ինչպես Հայաստանի Հանրապետությանն առնչվող միգրացիոն գործընթացները, դրանք ծնող պատճառներն ու հետևանքները, միգրացիոն գործընթացների մեջ ուղղակիորեն կամ անուղղակիորեն ներգրավված խմբերն ու նրանց խնդիրները, այնպես էլ պետական կարգավորման միջոցով հիմնախնդրի լուծման մասին պատկերացումները: Նշված փոփոխությունները բնականաբար անդրադարձել են նաև միգրացիոն հիմնախնդիրների լուծմանն ուղղված Հայաստանի Հանրապետության պետական կառավարման համակարգի, վարվող միգրացիոն քաղաքականության վրա, պայմանավորել են դրանց զարգացման ընթացքը, որը կարող է տարանջատվել հետևյալ հիմնական փուլերի:

Առաջին փուլ՝ 1988-1999թթ.: Միգրացիայի ոլորտում Հայաստանի Հանրապետության վարած պետական կարգավորման քաղաքականությունը գլխավորապես ուղղված էր Ադրբեջանից, Լեռնային Ղարաբաղից և նախկին ԽՍՀՄ այլ տարածքներից փախստականների ստվար զանգվածի հիմնախնդիրների լուծմանը: Թեև 1993թ. Հայաստանը միացավ Միացյալ Ազգերի Կազմակերպության «Փախստականների կարգավիճակի մասին» 1951թ.-ի կոնվենցիային, սակայն դրան չհետևեց համապատասխան ազգային օրենսդրության մշակումը, ուստի այս ոլորտի պետական կարգավորման քաղաքականությունը գլխավորապես *օպերատիվ կառավարման բնույթ էր կրում*: Ինստիտուցիոնալ առումով այս փուլում տեղի ունեցան որոշ փոփոխություններ: Նախ՝ 1990թ., ստեղծվեց փախստականների հարցերով զբաղվող Հայաստանի Հանրապետության առանձին պետական մարմին, որն այնուհետ՝ Հայաստանի Հանրապետության կառավարության կառուցվածքային փոփոխությունների արդյունքում, 1995թ. վերակազմավորվեց Հայաստանի Հանրապետության աշխատանքի և սոցիալական հարցերի նախարարության կառուցվածքային ստորաբաժանման: Սակայն, այս երկու կառույցներն էլ չունեին քաղաքականության մշակման և առավել ևս իրականացման համակարգման գործառնություններ:

Հետագա 1995-2001թթ., երկրի իրավիճակի որոշ շտկմամբ և նախընթաց գերբարձր էմիգրացիոն ակտիվությամբ պայմանավորված մեկնումների միջին տարեկան թիվը 3.5 անգամ զիջեց 1992-1994թթ. բարձրանիշին: «Սոցիալ-կենցաղայինին», փոխարինելու եկավ ավելի փոքր, բայց որպես կանոն մշտական էմիգրացիայի բերող «ընտանիքի վերամիավորում» ենթահոսքը: Վերջինիս գործոններն էին դրական տեղաշարժերի ցածր տեմպերը, բարոյա-հոգեբանական մթնոլորտի, ապագայի հանդեպ հավատի խաթարվածությունը: Էլ ավելի մեծացավ աշխատանքային ենթահոսքի բաժինը՝ մինչև 2/3-ի, որը բերեց, այդ հոսքի սոցիալ-ժողովրդագրական և ըստ երկրների բաշխման կառուցվածքի էլ ավելի ընդգծման: Հարկ է նշել նաև, որ այդ տարիներին չվերադարձածների թիվը՝ 250 հազար մարդ, մոտ 2.5 անգամ պակաս էր քան 1992-1994թթ.:

Այսպիսով, 1988-2001թթ. արտաքին միգրացիոն շարժի արդյունքում արտերկրում են մնացել մոտ 1.1 մլն. Հայաստանի Հանրապետության քաղաքացիներ, կամ մշտական

բնակչության ներկայիս թվի 1/3-ից ավելին: Ակնհայտ է, որ նման մասսայական երևույթն էական ազդեցություն է ունեցել և դեռ ունի երկրի իրողությունների վրա:

Նրա ժողովրդագրական կազմը, խաթարելով երկրում մնացածների տարիքա-սեռային կառուցվածքը, լուրջ «դերակատարում» է ունեցել ժողովրդագրական իրավիճակի ճգնաժամայինի վերաճման գործում: Ծնելիությունը նվազեց շուրջ 2.5, իսկ ամուսնությունների թիվը գրեթե երեք անգամ:

Մյուս կողմից երկիր փոխանցվող էմիգրանտների դրամական միջոցները, մեղմելով բնակչության անվճարունակության խնդիրը, նպաստել են 90-ականների կոմունալ-կենցաղային և տնտեսական կաթվածի հաղթահարմանը, վերելքի սկսվելուն: Նաև դրա շնորհիվ է կանխարգելվել լուրջ սոցիալական ցնցումների և պայթյունների վտանգը, ինչը հանդիսացել է պետականության ամրապնդման կարևոր գործոններից մեկը: Հատուկ պետք է շեշտվի, որ արտաքին միգրացիան եղել և մնում է երկրի մարդկային զարգացման գործոն՝ աղքատության, առողջապահական խնդիրների մեղմում, կրթական խթանի հանդիսանալ և այլն:

Արտակարգ իրավիճակի հետևանք ներքին միգրացիոն առաջին զանգվածային հոսքը երկրաշարժի գոտուց մոտ 400 հազար աղետյալների տարահանումն էր: Նրանց որոշ մասը մնալով մշտական բնակչության նոր վայրերում, խորացրեց բնակչության տարածքային բաշխման, տարաբնակեցման համակարգի օղակների անհամամասնությունները՝ նվազեց Շիրակի և Լոռվա մարզերի, երկրի 2-րդ և 3-րդ քաղաքներ Գյումրիի և Վանաձորի սոցիալ-ժողովրդագրական ներուժը: Դրան հաջորդեց սահմանային ռազմական բախումների գոտուց շուրջ 72 հազար մարդու ներքին հարկադիր տեղահանությունը: Հրադադարից՝ 1994թ., հետո նրանց մեծ մասը վերադարձավ նախկին բնակչության վայրերը, սակայն մի մասն էլ մնալով կամ էմիգրացվելով, իրեն հերթին թուլացրեց ռազմավարական նշանակություն ունեցող սահմանամերձ տարածքների ժողովրդագրական և սոցիալական և տնտեսական ներուժը:

ՀՀ ԲՆԱԿՉՈՒԹՅԱՆ ԹՎԻ ՓՈՓՈԽՈՒԹՅՈՒՆՆԵՐԸ ՀԵՌԱՆԿԱՐՈՒՄ և ԴՐԱՆՑ ՎՐԱ ԱԶԴՈՂ ՀԻՄՆԱԿԱՆ ԳՈՐԾՈՆՆԵՐԸ:

Այսպիսով՝ Հայաստանի ներկայիս արտաքին միգրացիոն իրավիճակը բնորոշվում է երկու հիմնական հայտանիշերով:

Առաջին, ձևավորվել է ժամանակավոր աշխատանքային միգրանտների (հիմնականում տևական) և նրանց ուղեկիցների, բավական կայուն զանգված, որի շարժը բերում է տարեկան միջին հաշվով 15-16 հազար մարդու, կամ երկրի բնակչության ընդհանուր թվի 0.5%-ի արտերկրում կուտակման:

Երկրորդ, տեղի ունեն ոչ մեծ մշտական արտաքին միգրացիոն հոսքեր, որոնք ևս կայուն կերպով ընթանում են բացասական մնացորդով (պաշտոնական տվյալներով՝ տարեկան միջին հաշվով 7.5 հազար, հետազոտական տվյալներով՝ 10-11 հազար մարդ, այսինքն բնակչության հաջորդաբար մոտ 0.2%-ը և 0.3%-ը):

Տվյալ գործընթացների կայունությունն առայժմ էապես չի խաթարել անգամ համաշխարհային ճգնաժամը: 2009թ. ընդամենն ավելի պակաս է եղել սեզոնային աշխատանքների մեկնողների թիվը, ինչ վերաբերվում է ռեէմիգրանտների սպասվող ներհոսքին,

ապա այն՝ համենայն դեպս կանխատեսվող ծավալներով (70-80 հազար մարդ), տեղի չունեցավ: Փաստորեն, անգամ ճգնաժամային պայմաններում, ավելի ցածր գնահատելով Հայաստանի սոցիալ-տնտեսական պայմանները, արտերկրում կուտակված աշխատանքային միգրանտները նախընտրել են ոչ թե վերադառնալ, այլ ակնկալիքների նվազեցման գնով մնալու այլընտրանքը: Ճգնաժամի ընդգծված ազդեցության բացակայությունը դեռևս երաշխիք չէ, որ հետագայում ևս մեծածավալ, տարերային ռեմիգրացիոն հոսքերը բացառվում են: Մուտքի երկրների իմիգրացիոն մոտեցումների վերանայումներից կախված դրանք դեռևս կարող են զգալի լինել: Կասկածից վեր է միայն այն, որ մոտ ապագայի արտաքին միգրացիոն հոսքերը զգալ չափով կանխորոշվելու են նրանով, թե մուտքի երկրների և Հայաստանի Հանրապետության սոցիալ-տնտեսական զարգացումներն ինչ կերպ կազդեն 2001թ. ի վեր արտերկրում կուտակված աշխատանքային տևական միգրանտների հետագա միգրացիոն վարքագծի վրա:

Առնվազն չի բացառվում ինչպես նրանց մեծ մասի մշտական բնակության մնալը, այնպես էլ իրենց ընտանիքների տեղափոխումը: Արդյունքում առաջիկա 5-10 տարիներին - Հայաստանի Հանրապետությունից կարող են արտագաղթել 2ուրջ 300 -400 հազար անձինք :Նման հեռանկարը բոլոր առումներով անցանկալի է:

- Ժողովրդագրական. մշտական բնակչության թվի աճի դանդաղում և առկա բնակչության թվի նվազում, բնակչության (առավել ընդգծված կերպով գյուղական), ըստ սեռի և տարիքի բաշխման համամասնությունների խաթարման շարունակում՝ վերարտադրողական տարիքի անձանց բացարձակ թվի և բաժնի նվազում, սեռերի հարաբերակցության վատթարացում ու դրանով հանդերձ վերարտադրության գործընթացների բարդացում, բնակչության ծերացման երևույթի ընթացքի արագացում,
- Տնտեսական. «ուղեղների», որակյալ աշխատուժի, կապիտալի անկանոն արտահոսքի բերումով երկրի տնտեսական ներուժի նվազում, տնտեսական զարգացման հնարավորությունների և հեռանկարների վատացում, ներքին աշխատաշուկայում պահանջարկի և առաջարկի միջև անհամապատասխանության խորացում՝ հատկապես մարզային մակարդակներում,
- Սոցիալական. արտագնա աշխատանքային միգրանտների զանգվածի տևական բացակայության պատճառով ընտանիքի կայունության նվազում, ամուսնա-ընտանեկան հարաբերությունների համակարգի խաթարում, սերունդների փոխհարաբերությունների, աճող սերնդի դաստիարակության և սոցիալացման խնդիրների սրում, բնակչության առողջական վիճակին սպառնացող խնդիրներ՝ վարակիչ հիվանդությունների, այդ թվում սեռավարակների ներկրում և տարածում, արտերկրում Հայաստանի Հանրապետության քաղաքացիների ազգային, կրոնական հիմքերով բռնությունների, մարդկանց շահագործման (թրաֆիքինգի) ենթարկվելու բարձր ռիսկայնություն, Ադրբեջանից և նախկին ԽՍՀՄ այլ տարածքներից բռնի տեղահանվածների և փախստականների սոցիալ-տնտեսական և հոգևոր-մշակութային ինտեգրացիայի հիմնախնդիրների չլուծվածություն և այլն,
- Տարաբնակեցման. տարաբնակեցման համակարգի համամասնությունների էլ ավելի վատթարացում՝ սահմանամերձ և հեռավոր տարածաշրջանների բնակչության թվաքանակի նվազում, գյուղական և փոքր ու միջին քաղաքային բնակավայրերի տնտեսական և սոցիալական

ներուծի նվազում, երկրի բնակչության Երևանում և Երևանամերձ մարզերում կենտրոնացման շարունակում և այլն:

Այսպիսով, միգրացիոն իրավիճակի

վերլուծությունից հետևում է որ, միգրացիոն հիմնախնդիրները ենթակա չեն ինքնակարգավորման: Ավելին, համարժեք և արդյունավետ պետական միջամտության բացակայությունը, հավանական են դարձնում դրանց հետագա սրումը: